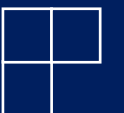


2024–2028 STRATEJİK PLANI

BATMAN SOSYAL BİLİMLER LİSESİ





BATMAN İL MİLLÎ EĞİTİM MÜDÜRLÜĞÜ

BATMAN SOSYAL BİLİMLER LİSESİ

2024-2028 Stratejik Planı



Eđitim iřlerinde behemehal
muzaffer olmak lâzımdır. Bir
milletin hakikî kurtuluđu ancak
bu surette olur.

K. Atatürk

Okul/Kurum Bilgileri

İli: Batman		İlçesi: Merkez	
Adres:	İrmi mah. Karayün Küme Evleri Blok No 81-A	Coğrafi Konum (link)	https://batmansbl.meb.k12.tr/tema/harita.php
Telefon Numarası:	04882181160	Faks Numarası:	
e- Posta Adresi:	758102@meb.k12.tr	Web sayfası adresi:	Batmansbl.meb.k12.tr
Kurum Kodu:	758102	Öğretim Şekli:	Tam Gün



ÖNSÖZ

Stratejik planlama, kuruluşların mevcut durum, misyon ve temel ilkelerinden hareketle geleceğe dair bir vizyon oluşturmaları; bu vizyona uygun amaçlar ile bunlara ulaşmayı mümkün kılacak hedef ve stratejiler belirlemeleri; ayrıca ölçülebilir kriterler geliştirerek performanslarını izleme ve değerlendirmeleri sürecini ifade eden katılımcı, esnek bir yönetim yaklaşımıdır. Çağdaş dünyada küresel boyutta teknolojinin de etkisiyle, bireyler, kurumlar ve uluslar için fırsatların ve risklerin arttığı, değişimin çok boyutlu ve hızlı bir şekilde yaşandığı, rekabetin yoğunlaştığı ve belirsizliklerin arttığı bir dönemde stratejik planlama oldukça önemli bir çerçeve sağlamaktadır. Okulumuz da bu çerçevede, "neredeyiz?", "nereye ulaşmak istiyoruz?", "ulaşmak istediğimiz noktaya nasıl gideriz?" ve "başarımızı nasıl ölçeriz?" sorularına yanıt aramış, her stratejik plan döneminde geçmişini muhasebe ederek gelecekte daha iyiye ulaşmayı kendine ilke edinmiştir.

Sosyal Bilimler alanında bilgi, beceri ve yetenekleri geliştirerek kuruluş amacına uygun hareket isteyen okulumuz, kurulduğu günden bu yana, daha iyi bir eğitim seviyesine ulaşabilmek için, kalite ve verimliliği kendisine ilke edinmiştir. Sadece okul yaşantıları değil, okul dışı yaşantıları da öğretim ve eğitim sürecinin bir parçası olarak gören okulumuz, kalite kültürü oluşturmak için, 2024- 2028 stratejik planında, insan kaynakları, sosyal faaliyetler, toplumla ilişkiler ve kurumlar arası iletişimi de kapsayan bir modeli benimsemiştir.

Batman Sosyal Bilimler Lisesi olarak amacımız ortaöğretim mezunu gençler yetiştirmek değil, liderlik özellikleri baskın, kapsamlı bir insan bilgisine ulaşmış, etkili iletişim becerisine sahip, yabancı dil bilen teknolojiye hâkim, sağlıklı eğitime inanmış gençler yetiştirmektir. Ulu Önder Atatürk'ü örnek alarak, milli ve manevi bir iklimde, yaşadığı toplumsal çevreye duyarlı, sosyal sorunların farkında olan ve bu alanda çözüm üretme yeteneğine sahip gençleri yetiştirmeyi şiar edinen okulumuzda, Türk Milli Eğitim Sisteminin temel ilkelerini uygulamak için tüm personel kararlılıkla çalışmaktadır.

Batman Sosyal Bilimler Lisesinin stratejik planlama çalışması güçlü ve koordineli bir ekiple, okulun tüm paydaşlarını içeren katılımcı bir yaklaşımla, bilimsel veri ve yöntemlerin ışığında hazırlanmıştır. Okulumuzun 2024- 2028 stratejik planının, belirtilen amaç ve kurum kültürünün oluşmasına büyük katkı sağlayacağına inanmaktayız. Planının hazırlanmasında emeği geçen Okul Strateji Planlama Ekibine, Stratejik Planlama Ekibine, öğretmen, öğrenci ve velilerimize teşekkür ederim.

Muhlis KAHRAMAN
Okul Müdürü

İÇİNDEKİLER

ÖNSÖZ.....	5
Tablolar ve Şekiller.....	7
Kısaltmalar	8
BÖLÜM 1: HAZIRLIK SÜRECİ.....	9
1.1. Strateji Geliştirme Kurulu ve Stratejik Plan Ekibi.....	9
1.2. Planlama Süreci.....	9
BÖLÜM 2: DURUM ANALİZİ	10
1.1. Okulun Tarihçesi	10
1.2. Okulun Faaliyet Alanları ile Ürün ve Hizmetleri.....	10
1.3. Paydaş Analizi	11
1.3.1. Paydaşların Tespiti.....	12
1.3.2. Paydaşların Önceliklendirilmesi.....	13
1.3.3. Paydaş görüşü ve önerilerinin alınması ve değerlendirilmesi	13
1.3.4. Paydaşların Müdürlük Faaliyetlerinden Memnuniyet Düzeyi:	20
1.3.5. Öncelik Verilmesi Gerekli Görülen Faaliyet Alanları	20
1.3.6. Memnun Olunan Faaliyet Alanları:.....	20
1.4. Kuruluş İçi Analiz.....	20
1.4.1. İnsan Kaynakları.....	20
1.4.2. Kurum Kültürü Analizi	21
1.4.3. Teşkilat Yapısı	22
1.4.4. Fiziki Kaynak Analizi	22
1.4.5. Teknoloji ve Bilişim Altyapı Analizi	23
1.5. GZFT (SWOT) Analizi	23
1.6. Tespitler ve İhtiyaçlar	26
BÖLÜM 3: GELECEĞE YÖNELİM	27
3.1. Misyon, Vizyon ve Temel Değerler.....	27
BÖLÜM 4: AMAÇ, HEDEF VE GÖSTERGELER.....	28
BÖLÜM 5: MALİ KAYNAKLAR.....	34
BÖLÜM 6: İZLEME VE DEĞERLENDİRME.....	36

Tablolar ve Şekiller

<i>Tablo 1. Stratejik Planlama Kurulu üyeleri</i>	9
<i>Tablo 2 . Stratejik Planlama Ekibi Üyeleri</i>	9
<i>Tablo 3. Okulun Faaliyet Alanları ile Ürün ve Hizmetleri</i>	10
<i>Tablo 4. Paydaş Tespit Çizelgesi</i>	12
<i>Tablo 5. Paydaş Öncelik Tablosu</i>	13
<i>Tablo 6. Öğrenci Anketi Sonuçları</i>	14
<i>Tablo 7. Öğretmen Anketi Sonuçları</i>	16
<i>Tablo 8. Veli Anketi Sonuçları</i>	18
<i>Tablo 9. Batman Sosyal Bilimler Lisesi Çalışanlarının Eğitim Düzeyi ve Cinsiyetine Göre Dağılım</i>	20
<i>Tablo 10. Batman Sosyal Bilimler Lisesi Fiziki Kaynakları</i>	22
<i>Tablo 11. BT Kaynak Durumu</i>	23
<i>Tablo 12. Batman SBL Gelişim Alanları</i>	26
<i>Tablo 13. Mali Kaynaklar (TL)</i>	34
<i>Tablo 14. Harcama Kalemleri ve Çeşitleri</i>	34
<i>Şekil 1: Batman Sosyal Bilimler Lisesi Teşkilat Şeması</i>	22

Kısaltmalar

MEB	Milli Eğitim Bakanlığı
MEM	Milli Eğitim Müdürlüğü
AR-GE	Araştırma ve Geliştirme
SP	Stratejik planlama
SA	Stratejik amaç
SH	Stratejik hedef
PH	Performans hedefi
PG	Performans göstergeleri
AB	Avrupa Birliği
GZFT	Güçlü, Zayıf, Fırsat, Tehdit
İLSİS	İl ve İlçe MEM Yönetim Bilgi Sistemi
BTS	Bilgi Teknoloji Sınıfı
TEŞ	Temel Eğitim Şubesi
EBAP	Eğitimde Başarıyı Arttırma Projesi

BÖLÜM 1: HAZIRLIK SÜRECİ

1.1. Strateji Geliştirme Kurulu ve Stratejik Plan Ekibi

Stratejik plan hazırlık çalışmalarının başladığı, İl Milli Eğitim Müdürlüğü tarafından 2022/21 sayılı Genelge ile duyurulmuştur. Okulumuzun 2024–2028 Stratejik Planı, literatür taraması, durum analizi raporu, iç ve dış paydaşların görüşleri doğrultusunda hazırlanmıştır. Bu kapsamda kurul ve ekip oluşturulmuştur.

Okul Strateji Geliştirme Kurulu: Strateji geliştirme kurulu stratejik planlama çalışmalarını takip etmek ve ekiplerden bilgi alarak çalışmaları yönlendirmek üzere okul müdürü başkanlığında; bir okul müdür yardımcısı, iki öğretmen ve okul-aile birliği başkanı olmak üzere 5 kişiden oluşur. Okul/kurum personel sayısının beş veya daha az olması durumunda strateji geliştirme kurulu tüm okul personelinden oluşur.

BATMAN SOSYAL BİLİMLER LİSESİ STRATEJİ GELİŞTİRME KURULU			
No	Adı Soyadı	Görevi	
1	Muhlis KAHRAMAN	Okul Müdürü	Komisyon Başkanı
2	Bayram URAS	Müdür Yardımcısı	Komisyon Üyesi
3	Mehmet Şah YILDIZ	Öğretmen	Komisyon Üyesi
4	Fesih YİĞİTALP	Öğretmen	Komisyon Üyesi
5	Muhittin İNSEL	Okul Aile Birliği Başkanı	Komisyon Üyesi

Tablo 1. Stratejik Planlama Kurulu üyeleri

Okul Stratejik Planlama Ekibi: Okul müdürü tarafından görevlendirilen ve üst kurul üyesi olmayan müdür yardımcısı başkanlığında, okul/kurumun büyüklüğü ve şartları doğrultusunda öğretmenler ve gönüllü velilerden oluşur.

Tablo 2 . Stratejik Planlama Ekibi Üyeleri

BATMAN SOSYAL BİLİMLER LİSESİ STRATEJİK PLANLAMA EKİBİ			
No	Adı Soyadı	Görevi	
1	Bayram URAS	Müdür Yardımcısı	Komisyon Başkanı
2	Mehmet Şah YILDIZ	Öğretmen	Komisyon Üyesi
3	Zeki DOĞMUŞ	Veli	Komisyon Üyesi

1.2. Planlama Süreci

Stratejik planlama sürecinin belirli bir zaman dilimi içerisinde tamamlanması ve kaynakların etkin kullanımı amacıyla, ekibimiz tarafından Milli Eğitim Müdürlüğü Ar-Ge biriminin koordinasyonu doğrultusunda çalışmalar başlatılmıştır.

Stratejik planlama hazırlık süreci katılımçılık ilkesi çerçevesinde kararlar üst kurulla yapılan toplantılarla alınmıştır. Toplantılara üst kurulun yanında öğretmen ve personellerin katılımıyla gerçekleştirilmiştir.

BÖLÜM 2: DURUM ANALİZİ

Stratejik planlama sürecinin ilk adımı olan durum analizi, okulumuzun “neredeyiz?” sorusuna cevap vermektedir. Okulumuzun geleceğe yönelik amaç, hedef ve stratejiler geliştirebilmesi için öncelikle mevcut durumda hangi kaynaklara sahip olduğu ya da hangi yönlerinin eksik olduğu ayrıca, okulumuzun kontrolü dışındaki olumlu ya da olumsuz gelişmelerin neler olduğu değerlendirilmiştir. Dolayısıyla bu analiz, okulumuzun kendisini ve çevresini daha iyi tanınmasına yardımcı olacak ve stratejik planın sonraki aşamalarından daha sağlıklı sonuçlar elde edilmesini sağlayacaktır.

1.1. Okulun Tarihçesi

Okulumuz Anadolu Öğretmen Liselerinin kapatılmasından sonra 2014-2015 Eğitim- Öğretim yılında Anadolu öğretmen lisesi binasında faaliyete başlamıştır. Mevcut hizmet binasına 2015-2016 Eğitim – öğretim yılında taşınmıştır. Bakanlığımız tarafından 2014 yılında ismi Batman Sosyal Bilimler Lisesi olarak değiştirilen okulumuz, 2018 yılında Bakanlığımızca proje okulu kapsamına alınmıştır. Bu çerçevede merkezi sınav puanıyla nitelikli öğrencileri hedef almakta olan okulumuzda, özellikle sosyal bilimler alanlarına ilgi duyan, yükseköğretimde ağırlıklı olarak Sözel veya Eşit Ağırlık puanıyla yerleşilecek bölümlere tercih yapacak öğrenciler hedef kitleyi oluşturmaktadır. Kuruluşundan itibaren bir yıl zorunlu yabancı dil ağırlıklı hazırlık sınıfı bulunurken, bu zorunluluk daha sonra Bakanlığımız tarafından tercihe bağlanmıştır. Okulumuzda bu kapsamda son 3 yıldır hazırlık sınıfı uygulaması tercih edilmemektedir. Okulumuz, diğer ortaöğretim okullarından farklı kendine has bir müfredat uygulamaktadır. Bu müfredat sosyal bilimler ve yabancı dil ağırlıklıdır. Okul yerleşkesi kuruluşundan bu yana farklı işlevler içeren donatılar taşımıştır. Hali hazırda, yerleşke, eğitim- öğretim binası, yatılı kız pansiyonu ve spor salonu olmak üzere 3 bölümden oluşmaktadır. Ayrıca bahçede daha sonra bir halı saha ve hobi bahçesi de kurulmuştur. Genç idareci ve öğretmen kadrosuna sahip okulumuzda geleceğimize yönelik yön verecek kaliteli eleman yetiştirebilmek için her türlü gayret gösterilmektedir. Halil İnalıc adını taşıyan Z-Kütüphanesi, Konferans Salonu ve 1 laboratuvarı bulunan okulumuzun mülkiyeti Milli Emlak’a aittir. Okulumuz ilk mezunlarını 2018-2019 eğitim-öğretim yılı sonunda vermiştir.

1.2. Okulun Faaliyet Alanları ile Ürün ve Hizmetleri

Tablo 3. Okulun Faaliyet Alanları ile Ürün ve Hizmetleri

Faaliyet Alanı	Ürün/Hizmetler
Eğitim-Öğretim Hizmetleri	1. Eğitim-öğretim iş ve işlemleri 2. Ders Dışı Faaliyet İş ve İşlemleri 3. Özel Eğitim Hizmetleri 4. Kurum Teknolojik Altyapı Hizmetleri 5. Anma ve Kutlama Programlarının Yürütülmesi 6. Sosyal, Kültürel, Sportif Etkinlikler 7. Öğrenci İşleri (kayıt, nakil, ders programları vb.) 8. Zümre Toplantılarının Planlanması ve Yürütülmesi 9. Mezunlar

Stratejik Planlama, Araştırma-Geliştirme	<ol style="list-style-type: none"> 1. Stratejik Planlama İşlemleri 2. İhtiyaç Analizleri 3. Eğitime İlişkin Verilerin Kayıtlanması 4. Araştırma-Geliştirme Çalışmaları 5. Proje Koordinasyon
İnsan Kaynaklarının Gelişimi	<ol style="list-style-type: none"> 1. Personel Özlük İşlemleri 2. Norm Kadro İşlemleri 3. Hizmet içi Eğitim Faaliyetleri
Fiziki ve Mali Destek	<ol style="list-style-type: none"> 1. Okul Güvenliğinin Sağlanması 2. Ders Kitaplarının Dağıtımı 3. Taşınır Mal İşlemleri 4. Taşınır Mal İşlemleri 5. Temizlik, Güvenlik, Isıtma, Aydınlatma Hizmetleri 6. Evrak Kabul, Yönlendirme ve Dağıtım İşlemleri 7. Arşiv Hizmetleri 8. Sivil Savunma İşlemleri
Denetim ve Rehberlik	<ol style="list-style-type: none"> 1. Okul/Kurumların Teftiş ve Denetimi 2. Öğretmenlere Rehberlik ve İşbaşında Yetiştirme Hizmetleri 3. Ön İnceleme, İnceleme ve Soruşturma Hizmetleri
Halkla İlişkiler	<ol style="list-style-type: none"> 1. Bilgi Edinme Başvurularının Cevaplanması 2. Protokol İş ve İşlemleri 3. Basın, Halk ve Ziyaretçilerle İlişkiler 4. Okul-Aile İşbirliği

1.3. Paydaş Analizi

Paydaş analizi katılımcılığı sağlamanın en önemli aracıdır. Okulumuzun ve İl Müdürlüğümüzün etkileşim içerisinde olduğu tarafların stratejik planla ilgili görüşlerinin dikkate alınması, okul hizmetlerinden yararlananların ihtiyaçları doğrultusunda şekillendirilmesini, stratejik planın paydaşlar tarafından sahiplenilmesini ve başarı düzeyinin artırılmasını sağlar. Eğitim açısından paydaş, bir okulun veya kurumun ürün ve hizmetleriyle ilgisi olan, okul doğrudan veya dolaylı, olumlu ya da olumsuz yönde etkilenen veya okul ve kurumu etkileyen tüm tarafları içerir. Her bir paydaşın rolü okulun gelişimi için çok önemlidir. Başarılı bir okulun en hayati bileşeni, tüm paydaşların olumlu katılımıdır. Paydaşlar iç paydaşlar ve dış paydaşlar olarak sınıflandırılır.

İç paydaşlar, okulda gerçekleşen her faaliyetten doğrudan etkilenen veya bir faaliyeti iletme/yavaşlatma etkisine sahip olanlardır. Okulun bir parçası olan bireyleri ifade eder. Okul müdürü, müdür yardımcıları, öğretmenler, öğrenciler, destek personeli ve okul aile birliği üyeleri iç paydaşlara örnek olarak verilebilir.

Dış paydaşlar, okulun bir parçası olmayan ancak okulda gerçekleşen her faaliyetten dolaylı olarak etkilenen, bağlı/ilişkili/ilgili kişi, grup ya da kurumları ifade eder. Okulun dış paydaşları; veliler, il ve ilçe millî eğitim müdürlükleri, Valilik, kamu kurum ve kuruluşları, muhtarlar, sivil toplum ve özel sektör kuruluşları vb. olarak sıralanabilir.

1.3.1. Paydaşların Tespiti

Paydaş tespiti için okul çevresinde okulla ilişkili olan ve okulu etkileyebilen, okuldan etkilenebilen tüm yerel paydaşlar değerlendirme kapsamına alınmış ve etkilerine göre iç ve dış paydaş olarak sınıflandırılarak analiz edilmiştir.

Tablo 4. Paydaş Tespit Çizelgesi

Paydaş Adı	İç Paydaş	Dış Paydaş
Batman Valiliği		√
İl Millî Eğitim Müdürlüğü İdare ve Personelleri		√
Öğretmenler	√	
Öğrenciler	√	
Veliler	√	
Okul Müdürlükleri	√	
RAM		√
Batman Belediyesi		√
Gençlik Hizmetleri ve Spor İl Müdürlüğü		√
Sağlık İl Müdürlüğü		√
Aile ve Sosyal Politikalar İl Müdürlüğü		√
Mahalle Muhtarlığı		√
Özel Eğitim ve Rehabilitasyon Merkezleri		√
Hayırseverler		√
Eğitim sendikaları		√
Medya		√
Emniyet Müdürlüğü		√

1.3.2. Paydaşların Önceliklendirilmesi

Paydaşların önceliklendirilmesinde paydaşların etki ve önem derecesi dikkate alınarak tespit yapılmıştır. Paydaşların önceliklendirilmesi, etki ve önemlerinin tespit edilmesinde Paydaş Etki/Önem Matrisi tablosundan yararlanılmıştır.

Tablo 5. Paydaş Öncelik Tablosu

Paydaş Adı	İç Paydaş	Dış Paydaş	Önem Derecesi	Etki Derecesi	Önceliği
Batman Valiliği		√	5	5	5
İl Millî Eğitim Müdürlüğü İdare ve Personelleri		√	5	5	5
Öğretmenler	√		5	5	5
Öğrenciler	√		5	5	5
Veliler	√		5	5	5
Okul Müdürlükleri	√		5	5	5
RAM		√	3	5	5
Batman Belediyesi		√	4	4	4
Gençlik Hizmetleri ve Spor İl Müdürlüğü		√	3	3	3
Sağlık İl Müdürlüğü		√	3	3	3
Aile ve Sosyal Politikalar İl Müdürlüğü		√	3	3	3
Mahalle Muhtarlığı		√	4	4	4
Özel Eğitim ve Rehabilitasyon Merkezleri		√	3	3	3
Hayırseverler		√	4	4	4
Eğitim sendikaları		√	3	3	3
Medya		√	2	2	2
Emniyet Müdürlüğü		√	4	4	4
Önem Derecesi: 1, 2, 3 gözet; 4,5 birlikte çalış					
Etki Derecesi: 1, 2, 3 İzle; 4, 5 bilgilendir					
Önceliği: 5= Tam; 4=Çok; 3=Orta; 2=Az; 1=Hiç					

1.3.3. Paydaş görüş ve önerilerinin alınması ve değerlendirilmesi

Kurumumuzun temel paydaşları öğrenci, veli ve öğretmen olmakla birlikte eğitimin dışsal etkisi nedeniyle okul çevresinde etkileşim içinde olunan geniş bir paydaş kitlesi bulunmaktadır. Paydaşlarımızın görüşleri anket, toplantı, dilek ve istek kutuları, elektronik ortamda iletilen öneriler de dâhil olmak üzere çeşitli yöntemlerle sürekli olarak alınmaktadır.

Kurumumuzun en önemli paydaşları arasında yer alan öğrenci, veli ve öğretmenlerimize yönelik olarak MEB Okul ve Kurumlar İçin Stratejik Plan Hazırlama Rehberinin ekinde yer alan paydaş anketleri uygulanmıştır. 5'li Likert Ölçeğine göre hazırlanmış olan anketlerde öğretmenler için toplam 17, öğrenciler için toplam 20, veliler için ise 22 soruya yer verilmiştir.

Değerlendirme yapılırken “Katılıyorum” ve “Tamamen Katılıyorum”, “Kısmen Katılıyorum” ile “Kararsızım” birlikte yorumlanmış olup, “Katılmıyorum” maddesi ise yalnız değerlendirilmiştir.

Paydaşlarımıza uygulamış olduğumuz anket çalışması verileri SPSS programına yüklenmiş olup, sonuçlar aşağıdaki gibi yorumlanmıştır

Öğrenci Anketi Sonuçları:

Okulumuzda toplam 506 öğrenci öğrenim görmektedir. Tesadüfi Örneklemeye Yöntemine göre seçilmiş toplam 100 öğrenciye uygulanan anket sonuçları aşağıda yer almaktadır.

Tablo 6. Öğrenci Anketi Sonuçları

Sıra No	MADDELER	KATILMA DERECEŚİ (%)				
		Kesinlikle Katılmıyorum	Katılmıyorum	Kararsızım	Katılıyorum	Kesinlikle Katılıyorum
1	Okulda kendimi güvende hissediyorum.				45	55
2	Okul temiz ve hijyeniktir.		2	12	74	12
3	Okulun fiziki koşullarını yeterlidir.	5	12	18	25	40
4	Okul, yeni kabul edilen öğrencilere uygun desteęi sağlar.	10	10	6	34	40
5	Farklı kültürlerden gelen öğrencilerin bu okulda memnuniyetle karşılanacağını düşünüyorum.				32	68
6	Öğretmenlerime ihtiyaç duyduğumda kolaylıkla görüşebilirim.	12	13	10	45	20
7	Okul müdürüne ihtiyaç duyduğumda kolaylıkla görüşebilirim.		15	23	51	11
8	Okul rehberlik servisinden ihtiyaçlarım doğrultusunda faydalanabiliyorum.	3	12	18	54	13
9	Okul kişisel hedefler belirlememde ve bu hedeflere ulaşmamda yeterli rehberlik ediyor.	16	23	4	33	24
10	Okulumda yer almam için birçok fırsat var.		1	21	39	39
11	Okul bana yeterli ders dışı etkinlik olanakları sunuyor.	3	11		56	30
12	Okul kulüpleri amacına uygun şekilde gelişimime katkı sağlıyor.	8	22	12	38	20
13	Öğretmenlerim sınıfta adil kurallara sahipler ve tarafsızlar.	2	4	18	46	30

14	Öğretmenlerim beni daha iyi performans göstermem için teşvik ediyor.	1	19	18	30	32
15	Öğretmenlerim derslerin işlenişinde farklı ve ilgi çekici yöntemler kullanır.	15	10	25	27	23
16	Sınav ve ödevlerin beni değerlendirmek için adil ve yeterli olduğunu düşünüyorum.	10	16	38	22	14
17	Okulda düzenlene sanatsal ve kültürel faaliyetler yeterlidir.	5	45	20	20	10
18	Okulda öğrencilerin görüşleri dikkate alınır.	36	18	22	14	10
19	Okul kantininde yeterli ve sağlıklı yiyecekler var.	28	22	25	10	15
20	DYK'leri yeterli buluyorum.	38	22	10	20	10

Ankete Göre		
	Olumlu (Başarılı) yönlerimiz	Olumsuz (başarısız) yönlerimiz
1	Sosyal kültürel ve sportif faaliyetlerin etkin olması	Ulaşım sorunu
2	Öğretmen-öğrenci ilişkisinin kuvvetli olması	Sınavların zor olması
3	Okul disiplini	Dil sınıfı olmaması
4	Fiziki koşulların ve hijyenin iyi olması	
5	Güvenlik koşulları	

Öğretmen Anketi Sonuçları:

Okulumuzda görev yapmakta olan öğretmenlerin tamamına uygulanan anket sonuçları aşağıda yer almaktadır.

Tablo 7. Öğretmen Anketi Sonuçları

Sıra No	MADDELER	KATILMA DERECEŚİ (%)				
		Kesinlikle Katılmıyorum	Katılmıyorum	Kararsızım	Katılıyorum	Kesinlikle Katılıyorum
1	Okulun misyonu ve vizyonunu tam olarak anlıyorum.		5,9	35,3	41,2	17,6
2	Okulda eğitim ve yönetim kalitesi sürekli olarak gelişiyor.			5,9	29,4	64,7
3	Okul temiz ve hijyeniktir.	5,9	5,9	29,4	41,2	17,6
4	Okul, öğrencilerin ve personelin güvenliğini sağlamak için uygun güvenlik önlemleri alır.	5,9	5,9	5,9	47	35,3
5	Okul, yeni kabul edilen öğrencilere uygun desteği sağlar.	11,8	5,9	17,6	23,5	41,2
6	Okulumuz mesleki yeterliliğimi geliştirmek için eğitim fırsatları sunuyor.		11,8	17,6	41,2	29,4
7	Okul yönetimimiz öğretmenleri etkin bir şekilde yönlendirir.	17,6	17,6	17,6	29,6	17,6
8	Okulumuz, öğrencilerin öğrenme ilgisini uyandıracak bir öğrenme ortamı oluşturmuştur.		11,8	23,5	17,6	47,1
9	Etkili bir öğretmen olmak için ihtiyaç duyduğum kaynaklara erişimim var.		11,8	17,6	47,1	23,5
10	Bana sunulan kaynakları kullanmak için gerekli eğitime sahibim.		11,8	11,8	47	29,4
11	Okulumuzun, farklı ihtiyaçları olan öğrencileri desteklemek için etkin bir politikası vardır.		5,9	5,9	41,2	47
12	Okulumuz müfredat uygulamasını etkin bir şekilde izler.			35,3	52,9	11,8
13	Okulumuz, velilere uygun etkinlikler düzenlemektedir.		5,9	11,8	47	35,3
14	Diğer öğretmenlerle iş birliği yaparım.	17,5	17,6	17,7	29,8	17,4
15	Okul personeli arasında dostane bir ilişki sürdürülür.	10,9	10,9	19,4	41,2	17,6
16	Takım ruhumuz ve moralimiz yüksek.		11,7	17,8	41,5	29,0
17	Okulumuza aidiyet hissediyorum.		11,8	17,6	41,2	29,4

Öğretmen Anketine Göre

	Olumlu (Başarılı) yönlerimiz	Olumsuz (başarısız) yönlerimiz
1	İdareci-Öğretmen-Veli işbirliği	Ulaşım koşullarının iyileştirilememesi
2	Fiziki koşullar ve donanım	Teknolojinin yetersiz kullanımı
3	Öğretmenlerin uyumlu çalışması	Sosyal etkinliklerin yıl boyunca sürdürülememesi
4	Nitelikli öğrenciler	
5	Kültürel ve sportif etkinlikler	

Veli Anketi Sonuçları:

Okulumuzda öğrenim gören öğrencilerden tesadüfi yöntemle seçilen 100 veliye yönelik gerçekleştirilmiş olan anket çalışması sonuçları aşağıdaki gibidir.

Tablo 8. Veli Anketi Sonuçları

Sıra No	MADDELER	KATILMA DERECESESİ (%)				
		Kesinlikle Katılmıyorum	Katılmıyorum	Kararsızım	Katılıyorum	Kesinlikle Katılıyorum
1	Okulun misyonu ve vizyonunu tam olarak anlıyorum.		12	15	53	20
2	Okulda eğitim ve yönetim kalitesi sürekli olarak geliyor.				55	45
3	Okul temiz ve hijyeniktir.				45	55
4	Okul, öğrencilerin ve personelin güvenliğini sağlamak için uygun güvenlik önlemleri alır.		2	5	38	55
5	Okul, yeni kabul edilen öğrencilere uygun desteği sağlar.			17	45	38
6	Okul, çocuğumun okumaya olan ilgisini geliştirmesine yardımcı olabilir.				27	73
7	Okul çocuğumun öğrenme ilgisini güçlendiriyor.			24	51	25
8	Okul çocuğumun ahlaki gelişimini teşvik edebilir.			13	37	50
9	Okulda kullanılan değerlendirme yöntemleri çocuğumun gelişimini tüm yönleriyle anlamama yardımcı oluyor.			11	48	41
10	Okul, çocuğumun öğrenme performansı ve gelişimi hakkında beni iyi bilgilendiriyor.			9	26	65
11	Okul çocuğuma duygusal rahatsızlık ve öğrenme güçlükleri ile karşılaştığında yeterli desteği ve rehberlik sağlar.			16	38	46
12	Öğretmenlerin benimle iletişim kurma yöntemlerinden memnunum.				44	56
13	Herhangi bir problem durumunda müdür endişelerime cevap veriyor.	8	15	25	15	37
14	Okulda, velilerin ihtiyaçlarına uygun eğitim faaliyetleri düzenlenir.	12	24	24	18	22
15	Okul, çocukların gelişimini desteklemek için velilerle iyi bir ilişki kurar.			30	32	38
16	Okul, aktif veli katılımını teşvik eder.			25	54	21
17	Okulun veli etkinliklerine aktif olarak katılırım.			34	35	31
19	Bir veli olarak okula aidiyet hissediyorum.			30	25	45

19	Çocuğumun ev ödevlerini tamamlamasını sağlarım.		25	31	29	25
20	Çocuğumu okumaya teşvik ederim.		12	16	32	40
21	Çocuğumun her gün okula gitmesini sağlarım.		10	15	30	45
22	Çocuğumun eğitiminde aktif bir ortağım.		13	27	20	40

Veli Anketine Göre		
	Olumlu (Başarılı) yönlerimiz	Olumsuz (başarısız) yönlerimiz
1	İdareci-Öğretmen-Veli işbirliği	Ulaşım
2	Fiziki koşullar ve donanım	Sosyal etkinliklerin yetersizliği
3	Öğretmenlerin uyumlu çalışması	
4	Güvenlik koşulları	

1.3.4. Paydaşların Müdürlük Faaliyetlerinden Memnuniyet Düzeyi:

Anketlere göre paydaşların okulun faaliyetlerinden genel manada memnun oldukları gözlenmiştir. Eğitim-öğretim ve rehberlik hizmetlerinden memnuniyet oldukça yüksektir. Tüm paydaşlar için en büyük problem okulun ulaşım açısından uygun koşullar taşıyamaması olarak göze çarpmaktadır.

1.3.5. Öncelik Verilmesi Gerekli Görülen Faaliyet Alanları:

1. Ulaşım koşullarının iyileştirilememesi
2. Teknolojik altyapının güçlendirilmesi
3. Sosyal etkinlikler
4. Ulusal ve uluslararası projeler
5. Akademik başarı düzeyinin arttırılması

1.3.6. Memnun Olunan Faaliyet Alanları:

1. İdareci-Öğretmen-Veli işbirliği
2. Fiziki koşullar ve donanım
3. Öğretmenlerin uyumlu çalışması
4. Nitelikli öğrenciler
5. Güvenlik koşulları

1.4. Kuruluş İçi Analiz

1.4.1. İnsan Kaynakları

Okullarda insan kaynaklarını, organizasyonel amaçlar doğrultusunda en verimli şekilde kullanmak; insan kaynağının iç ve dış gelişmelere uygun olarak etkin bir şekilde planlanmasını, geliştirilmesini ve değerlendirilmesini sağlamak kurumun verimliliği açısından büyük önem taşımaktadır.

Tablo 9. Batman Sosyal Bilimler Lisesi Çalışanlarının Eğitim Düzeyi ve Cinsiyetine Göre Dağılım

	DOKTORA			YÜKSEK LİSANS			LİSANS			ÖNLİSANS			LİSE VE ALTI		
	E	K	T	E	K	T	E	K	T	E	K	T	E	K	T
Okul Müdürü															
Müdür yardımcıları				2		2									
Branş Öğretmeni				5	3	8	12	6	18						
Rehber Öğretmen					1	1	1		1						
İdari Personeller													2	1	3
Yardımcı Personeller													7	2	9
Güvenlik Görevlileri															
TOPLAM				7	4	11	13	6	19				9	3	12

1.4.2. Kurum Kültürü Analizi

Kültür, toplumsal gelişme süreci içinde oluşturulan bütün maddi ve manevî değerler ile bunları yapmada sonraki nesillere iletmede kullanılan insanın doğal ve toplumsal çevresine egemenliğinin ölçüsünü gösteren araçların bütünüdür.

Kurum kültürü, kurumun kendine özgü inanç ve değerlerinin, kişiliğinin olmasıdır. Bir topluluğun sahip olduğu ve paylaştığı yaşam biçimidir. Kurumda paylaşılan temel değerlerin ve inançların bütünüdür, Kurumun ruhudur. Tüm çalışanlar tarafından paylaşılan alışkanlıklar, tutum ve davranış kalıplarından oluşur. Bir kurum içinde oluşmuş, paylaşılan ortak inançlar, değerler ve alışılmış davranış kalıplarıdır.

Okulumuz stratejik plan kapsamında mevcut kurum kültürünü analiz etmek ve kültürel unsurları değerlendirmek amacıyla SWOT analizi yapmıştır. Okul kültürümüz dört ana kültürel boyut üzerine odaklanmaktadır: iletişim, liderlik, işbirliği ve motivasyon. Bu boyutların analizi için paydaş anketleri, birebir görüşmeler ve literatür incelemesi kullanılmıştır. Kurum kültürü açısından okulumuzun güçlü yanları güçlü akademik kadro, yenilikçi eğitim programları iken; zayıf yanları iletişim eksiklikleri ve kaynak yetersizlikleri olarak saptanmıştır. Okulumuz açısından teknolojik altyapının güçlendirilmesi ve uluslararası işbirlikleri fırsat oluştururken ekonomik kriz ve bütçe kısıtları risk oluşturmaktadır.

Kültürel Boyutlar Analiz edildiğinde İletişim boyutunda okulda iletişim kanallarının bazı eksiklere rağmen açık olduğu tespit edilmiştir. Öğretmenler arasında düzenli toplantılar yapılmakta, ancak öğrenciler ve velilerle iletişimde kopukluklar bulunmaktadır. Bu çerçevede, öğrenciler ve velilerle düzenli bilgilendirme toplantıları yapılması gerektiği ortaya çıkmıştır. Geri bildirim mekanizmalarının geliştirilerek, tüm paydaşlarla daha sağlıklı iletişim kurulmalıdır.

Okul liderliği boyutunda, vizyon ve misyon belirleme konusunda başarılı olduğu, ancak uygulama aşamasında bazı eksiklikler olduğu tespit edilmiştir. Bu boyutta, karar alma süreçlerine öğretmen ve öğrenci temsilcilerinin daha fazla dahil edilmesi gerektiği, liderlik eğitimleri düzenlenerek, yönetici kadronun liderlik becerilerinin güçlendirilmesi gerektiği ortaya çıkmıştır.

Okulumuzda işbirliği boyutunda; öğretmenler arasında işbirliği güçlüdür. Öğrenciler arasında grup çalışmaları teşvik edilmektedir. Bu boyutu güçlendirmek amacıyla daha fazla proje ve etkinliğe ihtiyaç vardır. Yerel kuruluşlar ve mezunlarla işbirlikleri arttırılmalıdır.

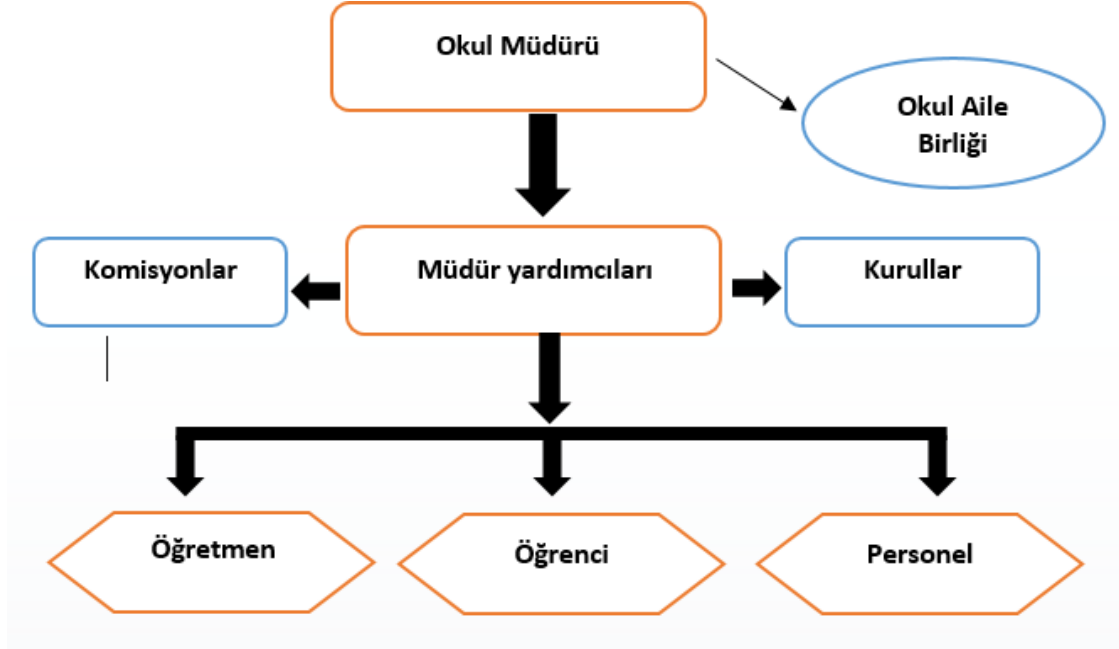
Son boyut olan motivasyon boyutunda ise, öğretmen ve öğrencilerin motivasyonunun genel olarak yüksek, ancak motivasyonu artıracak ödül ve tanıma sistemlerinin yetersiz olduğu gözlenmiştir. Öğretmenler, mesleki gelişim fırsatlarının motivasyonu artırdığını, ancak maddi teşviklerin yetersiz olduğunu belirtmiştir. Öğrenciler ise akademik başarılarının ve sosyal etkinliklerdeki başarının ödüllendirmesini yetersiz bulmaktadır. Bu çerçevede öğretmen ve öğrenci motivasyonu için teşvik edici sistemler kurulmalıdır.

Kurum kültürü analizine göre okulumuzda;

- İletişim kanallarının güçlendirilmesi.
- Liderlik eğitimlerinin düzenlenmesi.
- Bölümler arası işbirliğinin teşvik edilmesi.
- Öğrenci ve öğretmen motivasyonunu artıracak ödül sistemlerinin geliştirilmesi gereklidir.

1.4.3. Teşkilat Yapısı

Şekil 1. Batman Sosyal Bilimler Lisesi Teşkilat Şeması



1.4.4. Fiziki Kaynak Analizi

Tablo 10. Batman Sosyal Bilimler Lisesi Fiziki Kaynakları

FİZİKİ KAYNAKLAR			
	Kullanım Alanı/Türü	Sayı	Kapasite Durumu Yeterli/Yetersiz
1	Derslikler	25	Yeterli
2	Spor Salonları	1	Yeterli
3	Atölye	1	Yeterli
4	Laboratuvar	1	Yeterli
5	Çok Amaçlı Salon	1	Yeterli
6	Pansiyon/Yemekhane	1	Yeterli
7	Kütüphane	1	Yeterli
8	Mescit	2	Yeterli

1.4.5. Teknoloji ve Bilişim Altyapı Analizi

Okul hizmetlerinin, yararlanıcılara daha hızlı ve etkili şekilde sunulması için güncel teknolojik araçlar etkin bir biçimde kullanılmaktadır. Bu kapsamda modüler bir yapıda kurgulanmış olan Millî Eğitim Bakanlığı Bilgi İşlem Sistemi (MEBBİS) ile kurumsal ve bireysel iş ve işlemlerin büyük bölümü yürütülmektedir. Aynı zamanda sistemde personel ve öğrencilerin bilgileri bulunmaktadır. e-Okul, Veli Bilgilendirme Sistemi gibi modüllere ulaşılarak çalışmalar yürütülmektedir. Müdürlüğümüz resmi yazışmaları elektronik ortamda Doküman Yönetim Sistemi (DYS) üzerinden yapılmaktadır.

BİLGİ TEKNOLOJİLERİ KAYNAK DURUMU

Tablo 11. BT Kaynak Durumu

Akıllı Tahta Sayısı	25	Yazıcı Sayısı	8
Masaüstü Bilgisayar Sayısı	40	Fotokopi Makinası Sayısı	1
Taşınabilir Bilgisayar Sayısı	2	TV Sayısı	1
Projeksiyon Sayısı	1	İnternet Bağlantı Hızı	16mb

1.5. GZFT (SWOT) Analizi

GZFT (SWOT) Analizi, bir planın geliştirilmesi veya bir sorunun çözümü amacıyla, bir kurumun veya durumun güçlü yanlarını belirleyerek bunları en uygun fırsatlarla eşleştiren, zayıf ve tehdit edici yönleri azaltmayı hedefleyen sistematik bir planlama (stratejik planlama) aracıdır.

Kurumsal strateji ve konumlanma açısından başvuru olan SWOT analizi, ilk başta ifade edildiği gibi, firma, kurum, örgüt vs. gibi bir organizasyonun iç-dış durumunun etrafıca incelenip değerlendirildiği bir analiz uygulamasıdır.

GZFT analizine stratejik planlama ekibi üyeleriyle “Beyin Fırtınası” tekniği kullanılarak tespit edilmeye çalışılmıştır. Bunun yanında iç ve dış paydaşlara yönelik yapılan anket sonuçlarından da yararlanarak sonuçlar GZFT analizine dâhil edilmiştir.

GÜÇLÜ YÖNLER	
1	Sportif ve kültürel etkinliklere katılım oranının yüksekliği
2	TÜBİTAK, yerel ve ulusal projelere katılım oranının yüksekliği
3	Akademik başarının yüksekliği
4	Kitap okuma oranının yüksekliği
5	Kurum kültürü
6	Yöneticilerin yeterlilik düzeyi
7	Yönetici-öğretmen-öğrenci ve veli iletişiminin güçlülüğü
8	Disiplin probleminin olmaması
9	Rehberlik Servisinin etkin ve yoğun çalışması
10	Teknolojik altyapının iyi olması (akıllı tahta, web sitesi)
11	Mali açıdan desteklenebilmesi (Kantin gelirleri, Okul aile birliği gelirleri ve hayırsever destekleri)
12	Derslik başına düşen öğrenci sayısının az oluşu
13	Öğretmen başına düşen öğrenci sayısının az oluşu
14	Sportif ve sosyal etkinliklere elverişli mekânların fazlalılığı
15	Z Kütüphane, Laboratuvar, Atölye, Pansiyon, Spor salonu, halı saha gibi yerleşke içindeki donatılar

ZAYIF YÖNLER	
1	Teknolojinin olumsuz etkileri
2	Ulaşım problemi
3	Yabancı dil yeterliliği
4	Nakille başka okula yönelme
5	Sulama ve kullanım suyu problemi
6	Pansiyonda sosyal alan eksikliği
7	Bütçe yetersizliği
8	Destek Personel sayısı
9	Kadrolu öğretmen yetersizliği
10	Velilere erişim
11	İzleme ve değerlendirme yeterliliği

FIRSATLAR	
1	Nitelikli okul profili
2	Eđitim alanında bilinçli atılımlar
3	İhtiyaçlara uygun projeler
4	Eđitime ayrılan kaynak
5	Farklı kültürlerden öğrencilerin bir arada olması
6	İlin tarihi dokusunun zenginliği ve sosyal yapısıyla sosyal bilimler alanına uygunluğu
7	Teknolojinin gelişimi ve eğitim üzerindeki etkisi
8	Çevre bilincindeki artış
9	İl Milli Eğitim Müdürlüğü ile iyi ilişkiler
10	İlimizdeki sivil toplum örgütleri ve diğer kuruluşlarla iletişim ve işbirliğinin güçlü olması
11	Yerel yönetimin eğitime ilgili olması,

TEHDİTLER	
1	Eđitim sisteminde sürekli yenilenen programlar
2	Destek personel yetersizliği
3	Sınav sistemindeki değişiklikler
4	Teknolojinin hızlı gelişmesiyle birlikte yeni üretilen cihaz ve makinelerin maliyeti
5	Öğrencilerin ekonomik açıdan yetersizliği
6	Kitle iletişim araçlarının olumsuz etkileri
7	İlin nitelikli göç vermesine karşılık niteliksiz göç alması
8	Teknolojinin kişiler üzerindeki olumsuz etkileri
9	Okuldan nakil yoluyla giden öğrenci sayısının fazlalığı

1.6. Tespitler ve İhtiyaçlar

Tespit ve ihtiyaç analizi ile GZFT analizi sonucunda ortaya çıkan sonuçların planın geleceğe yönelim bölümü ile ilişkilendirilmesi ve buradan hareketle hedef, gösterge ve eylemlerin belirlenmesi sağlanmaktadır.

Gelişim ve sorun alanları ayrımında eğitim ve öğretim faaliyetlerine ilişkin üç temel tema olan Eğitime Erişim, Eğitimde Kalite ve kurumsal Kapasite kullanılmıştır. Eğitime erişim, öğrencinin eğitim faaliyetine erişmesi ve tamamlamasına ilişkin süreçleri; Eğitimde kalite, öğrencinin akademik başarısı, sosyal ve bilişsel gelişimi ve istihdamı da dâhil olmak üzere eğitim ve öğretim sürecinin hayata hazırlama evresini; Kurumsal kapasite ise kurumsal yapı, kurum kültürü, donanım, bina gibi eğitim ve öğretim sürecine destek mahiyetinde olan kapasiteyi belirtmektedir.

Tablo 12. Batman SBL Gelişim Alanları

Eğitime Erişim	Eğitimde Kalite	Kurumsal Kapasite
Okullaşma Oranı	Akademik Başarı	Kurumsal İletişim
Okula Devam/ Devamsızlık	Sosyal, Kültürel ve Fiziksel Gelişim	Kurumsal Yönetim
Okula Uyum, Oryantasyon	Sınıf Tekrarı	Bina ve Yerleşke
Özel Eğitime İhtiyaç Duyan Bireyler	Okul Terkleri	Donanım
Yabancı Öğrenciler	Öğretim Yöntemleri	Temizlik, Hijyen
Hayatboyu Öğrenme	Ders araç gereçleri	İş Güvenliği, Okul Güvenliği
	Rehberlik	Taşıma ve servis

BÖLÜM 3: GELECEĞE YÖNELİM

Okul Müdürlüğümüzün Misyon, vizyon, temel ilke ve değerlerinin oluşturulması kapsamında öğretmenlerimiz, öğrencilerimiz, velilerimiz, çalışanlarımız ve diğer paydaşlarımızdan alınan görüşler, sonucunda stratejik plan hazırlama ekibi tarafından oluşturulan Misyon, Vizyon, Temel Değerler; Okulumuz üst kuruluna sunulmuş ve üst kurul tarafından onaylanmıştır.

3.1. Misyon, Vizyon ve Temel Değerler

MİSYON

Edebiyat ve Sosyal Bilimler Alanında ihtiyaç duyulan, Türkçeyi iyi kullanan, iyi derecede yabancı dil bilen, Türk sanat ve kültür birikimini anlayıp yorumlayabilen, yeni bilgi ve projeler üretebilen, üstün nitelikli bilim adamları ve yöneticilerin yetiştirilmesi için yükseköğrenime öğrenci yetiştirmek.

VİZYON

Gelişen ve sürekli yenilenen dünyada, insanlığın düşünsel ve kültürel mirasına ilgi duyan, geçmişinden aldığı güç ve birikimle, ülkesinin aydınlık geleceğini yazan, sosyal sorunlara duyarlı, ufku geniş, dürüst, vatansever, çağdaş, ilkeli, sürekli kendini geliştiren ve yabancı dil bilen Sosyal Bilimciler yetiştiren okul olmak

TEMEL DEĞERLER

- 1) Eşitlik
- 2) Liyakat
- 3) Tarafsızlık
- 4) Paylaşıcılık
- 5) Teknolojik adaptasyon
- 6) Katılımcılık
- 7) Öğrenci merkezlilik

BÖLÜM 4: AMAÇ, HEDEF VE GÖSTERGELER

EĞİTİM ÖĞRETİME ERİŞİM							
AMAÇ 1	Öğrencilerin eğitim ve öğretime etkin katılımlarıyla tamamlamalarını sağlamak						
HEDEF 1	Öğrencilerin okula erişim, devam ve okulu tamamlama oranları artırılabacaktır.						
PERFORMANS GÖSTERGESİ	Mevcut	HEDEF					
	2023	2024	2025	2026	2027	2028	
P.G. 1.1.1. Okula kayıt olanların mezun olma oranı (%)	%100	%100	%100	%100	%100	%100	%100
P.G. 1.1.2. Bir eğitim ve öğretim yılında destekleme ve yetiştirme kurslarına kayıt yaptıran öğrenci oranı	%20	%25	%35	%45	%50	%55	%55
P.G. 1.1.3. 20 gün ve üzeri özürülü-özürsüz devamsızlık yapan öğrenci sayısı/oranı	Sayı	10	8	7	6	5	3
	Oran	%2	%2	%2	%2	%1	%1
P.G. 1.1.4. Sürekli devamsızlık yapan öğrenci sayısı	Sayı	10	8	7	6	5	3
	Oran	%2	%2	%2	%2	%1	%1
P.G. 1.1.5. Okulu terk eden öğrenci sayısı ve oranı	Sayı	10	8	7	6	5	3
	Oran	%2	%2	%2	%2	%1	%1
P.G. 1.1.6. Destekleme ve yetiştirme kurslarındaki toplam ders saatinin 1/5'ine devam etmeyen öğrenci oranı (%)	%20	%18	%16	%15	%10	%5	%5
STRATEJİLER	<p>S1. Öğrencilerin devamsızlık nedenleri belirlenecek, öğrenci ve veli iş birliğiyle bu nedenleri ortadan kaldırmaya yönelik çalışmalar yürütülecektir.</p> <p>S2. Öğrenci devamsızlığının olumsuz etkilerini azaltmaya yönelik eksik kazanımların giderilmesi, sosyal etkinlikler, uzaktan öğrenme olanaklarına ilişkin farkındalık çalışmaları gibi telafi tedbirleri alınacaktır.</p> <p>S3. Okul ortamının öğrenciler için cazip hale gelmesini sağlayacak sosyal, sportif vb. imkânlar artırılacaktır.</p> <p>S4. Sınıf tekrarı nedenleri araştırılarak buna yönelik önleyici tedbirler geliştirilecektir.</p> <p>S5. DYK kurslarına devamsızlık nedenleri araştırılarak devamsızlığı azaltacak çalışmalar yapılacaktır.</p> <p>S6. Öğrencilerin örgün eğitimden ayrılma nedenleri araştırılıp okul kaynaklı nedenlerin ortadan kaldırılmasına yönelik tedbirler alınacaktır.</p> <p>S7. Özel eğitim ihtiyacı olan öğrencilerin uygun alanda eğitim alabilmeleri için rehberlik ve yönlendirme faaliyetleri yapılacaktır.</p> <p>S8. Öğrencilerin okula, okul kültürüne ve eğitim alacakları alana uyumunu güçlendirmek için çalışmalar yürütülecektir.</p>						
HEDEFİN SORUMLUSU	Okul Stratejik Plan Ekibi, Rehberlik Servisi ve Sınıf Rehber Öğretmenleri						

SOSYAL ETKİNLİKLER

AMAÇ 2	Öğrencilerin kaliteli eğitime erişimleri fırsat eşitliği temelinde artırılarak bilişsel, duyuşsal ve fiziksel olarak çok yönlü gelişimleri sağlanacak ve temel hayat becerilerini edinmiş öğrenciler yetiştirilecektir.					
HEDEF 1	Öğrencilerin bilimsel, kültürel, sanatsal, sportif ve toplum hizmeti alanlarında ders dışı etkinliklere katılım oranını artırmak.					
PERFORMANS GÖSTERGESİ	Mevcut	HEDEF				
	2023	2024	2025	2026	2027	2028
P.G. 1.2.1. Okulda bir eğitim ve öğretim yılında bilimsel, kültürel, sanatsal ve sportif alanlarda en az bir faaliyete katılan öğrenci sayısı/oranı	395- %.78	450- %.88	450- %.88	500- %.95	500- %.95	550- %.100
P.G. 1.2.2. Bir eğitim ve öğretim yılında sosyal sorumluluk ve toplum hizmeti çalışmaları faaliyetine katılan öğrenci sayısı/oranı	300- %.60	350- %.70	400- %.80	450- %.88	500- %.95	550- %.100
P.G. 1.2.3. Okulun katılım sağladığı yerel, ulusal ve uluslararası proje yarışmalarına katılan öğrenci sayısı/oranı	100- %.20	200- %.40	250- %.50	300- %.60	350- %.70	400- %.80
P.G. 1.2.4. Bir eğitim ve öğretim yılında üniversitelerde yürütülen bilimsel, kültürel, sanatsal ve sportif alanlarda faaliyetlere katılan öğrenci sayısı/oranı	100- %.20	200- %.40	250- %.50	250- %.50	300- %.60	350- %.70
P.G. 1.2.5. Orta öğretiminde tescil edilen patent, faydalı model, marka ve tasarım sayısı	4	5	7	10	15	20
STRATEJİLER	<p>S1. Her bir öğrencinin bir kulüp faaliyetinde aktif olarak yer alması sağlanarak kulüp faaliyetlerinin etkinliği artırılacaktır.</p> <p>S2. Öğrencilerin seviyelerine uygun olarak toplumsal sorunların çözümüne katkı sağlamak ve farkındalık oluşturmak amacıyla afet ve acil durum, çevre, eğitim, spor, kültür ve turizm, sağlık ve sosyal hizmetler alanlarında toplum hizmeti faaliyetlerine katılımları artırılacaktır.</p> <p>S3. Diğer kurum ve kuruluşlarla iş birliği içerisinde yürütülen bilimsel, sosyal, kültürel, sanatsal ve sportif alanlardaki faaliyetler artırılacaktır.</p> <p>S4. Öğrencilerin yerel, ulusal ve uluslararası proje yarışmalarına katılmaları teşvik edilecektir.</p> <p>S5. Okulda oluşturulacak bilim kulübü aracılığıyla yerel düzeyde etkinliklerin düzenlenmesi sağlanacaktır.</p> <p>S6. Batman Üniversitesiyle işbirliği yaparak, öğrencilerimizin yükseköğretimi tanımlarını, üniversitelerde yürütülen bilimsel, kültürel, sanatsal ve sportif alanlardaki faaliyetlere katılmaları sağlanacaktır.</p> <p>S7. Mesleki yarışmalar, Üç aylar ve Ramazan, Vakit Kuşanmak –Namaz- etkinlikleri düzenlenecektir.</p>					
HEDEFİN SORUMLUSU	Okul Stratejik Plan Ekibi					

EĞİTİM ÖĞRETİMDE KALİTE						
AMAÇ 3	Öğrencileri ilgi, yetenek ve akademik becerileri doğrultusunda üst öğrenime hazırlanması yenilikçi, girişimci, üretken medeniyet ve kalkınmaya destek veren, ekonomiye değer katan bireyler olarak yetiştirilmesi sağlanacaktır.					
HEDEF 3.1	Öğrenme kazanımlarını takip eden ve velileri de sürece dâhil eden bir yönetim anlayışı ile öğrencilerimizin akademik başarılarını artırmak.					
PERFORMANS GÖSTERGESİ	Mevcut	HEDEF				
	2023	2024	2025	2026	2027	2028
P.G.3.1.1. Ön Lisans (2 Yıllık) programlarına yerleşen öğrenci sayısı	9	10	11	13	15	18
P.G.3.1.2. Lisans (4 Yıllık) programlarına yerleşen öğrenci sayısı	16	30	40	50	75	90
P.G.3.1.3. Öğrencilerin yılsonundaki derslerin başarı ortalaması	100	100	100	100	100	100
P.G.3.1.4. Öğrenci başına okunan ortalama kitap sayısı	30	40	55	65	70	80
P.G.3.1.5. Sınıf Tekrarı Yapan Öğrenci Sayısı	8	5	3	2	0	0
P.G.3.1.6. Devamsızlıktan Sınıf Tekrarı Yapan Öğrenci Sayısı	2	2	0	0	0	0
P.G.3.1.7. Başarısızlıktan Dolayı Sınıf Tekrarı Yapan Öğrenci Sayısı	1	4	2	2	0	0
STRATEJİLER	<p>S1. Öğrencilerin genel derslerdeki kazanım eksiklikleri tespit edilerek destekleme ve yetiştirme kurslarıyla akademik yeterliklerinin artırılması sağlanacaktır.</p> <p>S2. Uzaktan eğitim videoları aracılığıyla öğrencilerin tamamlayıcı ve destekleyici eğitim almaları sağlanacaktır.</p> <p>S3. Okulda düzenlenen münazara, panel vb. etkinlikler vasıtasıyla öğrencilerin dili kullanma ve kendilerini ifade etme becerileri geliştirilecektir.</p> <p>S4. Öğrencilerin kitap okumasını teşvik etmek için etkinlikler düzenlenecektir.</p> <p>S5. Okul içinde makale, kompozisyon yazma, resim yapma vb. yarışmalar düzenlenecek ve öğrencilerin ödüllendirilmesi sağlanacaktır</p> <p>S6. Derslerde proje tabanlı yöntem kullanılarak öğrencilerin analiz, sentez ve değerlendirme becerilerinin geliştirilmesi sağlanacaktır.</p> <p>S7. Her bir öğrencinin hazır bulunuşluk seviyesine uygun en az bir proje ve etkinliğe katılması sağlanacaktır.</p>					
HEDEFİN SORUMLUSU	Okul Stratejik Plan Ekibi, Rehberlik Servisi ve Sınıf Rehber Öğretmenleri					

EĞİTİM ÖĞRETİMDE KALİTE

AMAÇ 3	Öğrencileri ilgi, yetenek ve akademik becerileri doğrultusunda üst öğrenime hazırlanması yenilikçi, girişimci, üretken medeniyet ve kalkınmaya destek veren, ekonomiye değer katan bireyler olarak yetiştirilmesi sağlanacaktır.						
HEDEF 3.2	Öğrencilerin gereksinimleri odağında, uluslararası projelere katılım oranları ve hareketlilik düzeyi yükseltilerek beceri temelli yabancı dil öğrenme yeterlilikleri artırılabilecektir.						
PERFORMANS GÖSTERGESİ		Mevcut	HEDEF				
		2023	2024	2025	2026	2027	2028
P.G.3.2.1. Yabancı dil yeterliliklerini artırmaya dönük açılan kurs ve öğrenci sayısı	Kurs	-	-	1	2	3	4
	Öğrenci	-	-	30	50	60	100
P.G.3.2.2. Öğrencilere yabancı dil bilmenin önemini ve gerekliliğini anlatan seminer sayısı		2	3	4	4	5	6
P.G.3.2.3. Yabancı dil dersi yılsonu başarı ortalaması		100	100	100	100	100	100
P.G.3.2.4. Ulusal ve uluslararası hareketlilik programlarına/projelerine yapılan başvuru sayısı		1	1	2	2	3	4
P.G.3.2.5. Ulusal ve uluslararası hareketlilik programlarına katılan öğrenci sayısı		6	10	15	20	25	30
STRATEJİLER	S1. Öğrencilerin yabancı dil öğrenme yeterliliklerini geliştirmeye yönelik kurslar açılacaktır. S2. Öğrencilere yabancı dil bilmenin önemini ve gerekliliğini anlatan seminerler düzenlenecektir. S3. Öğrencilerin yabancı dil eğitimine yönelik olarak düzenlenen konferanslara katılımları sağlanacaktır. S4. Yabancı dil eğitimine yönelik dijital içerikler ve platformlardan haberdar olmaları sağlanacaktır. S5. Yabancı dil eğitimini destekleyen uluslararası projelerin ve hareketliliklerin tanıtımını yaparak öğretmen ve öğrencinin motivasyonu sağlanacaktır. S6. Duvar panoları, afişler, vb. uygulamalarla okulun fiziki alanlarında yabancı dilin yazılı olarak ön plana çıkartılması sağlanacaktır. S7. Tüm Kademelerdeki öğrencilere pratik yapma imkânı sağlayan materyallerin bulunduğu yabancı dil sınıfı ya da atölyesi oluşturulacaktır. S8. Yabancı dil etkinlikleri kapsamında öğrenci kulüpleri oluşturulacaktır.						
HEDEFİN SORUMLUSU	Okul Stratejik Plan Ekibi, Branş Öğretmenleri						

KURUMSAL KAPASİTE						
AMAÇ	Okulların kurumsal kapasite ve yeterlilikleri verimli ve sürdürülebilir bir şekilde geliştirilecektir.					
HEDEF 4.1	Okul yöneticilerinin ve öğretmenlerin mesleki gelişimleri ve motivasyonları güçlendirilecektir.					
PERFORMANS GÖSTERGESİ	Mevcut	HEDEF				
	2023	2024	2025	2026	2027	2028
P.G 4.1.1 Hizmet içi eğitim alan yönetici ve öğretmen sayısı/oranı (%)	35- %.100	34- %.100	36- %.100	38- %.100	38- %.100	40- %100
P.G 4.1.2 Uzaktan hizmet içi eğitime katılan öğretmen sayısı/oranı (%)	35- %.100	34- %.100	36- %.100	38- %.100	38- %.100	40- %100
STRATEJİLER	<p>S1. Okul yöneticilerinin ve öğretmenlerin mesleki gelişim ihtiyaçları tespit edilerek, bu ihtiyaçları gidermeye yönelik bir mesleki gelişim planı hazırlanacaktır.</p> <p>S2. Okul yöneticilerinin ve öğretmenlerin uzaktan hizmet içi eğitimlere katılmaları teşvik edilecektir.</p> <p>S3. Okul personelinin motivasyon, iş doyum ve kurumsal bağlılık düzeylerini artıracak çalışmalar yapılacaktır</p>					
HEDEFİN SORUMLUSU	Müdür Yardımcısı, Okul Stratejik Plan Ekibi					

KURUMSAL KAPASİTE

AMAÇ 4	Okulun amaçlarına ulaşmasını sağlayacak kurumsal imkân ve yetkinlikler verimli ve sürdürülebilir bir şekilde geliştirilecektir.					
HEDEF 4.2	Eğitim ve öğretimin bilişsel, duyuşsal ve davranışsal açıdan sağlıklı ve güvenli bir ortamda gerçekleştirilmesi için okul sağlığı ve güvenliği geliştirilecektir.					
PERFORMANS GÖSTERGESİ	Mevcut	HEDEF				
	2023	2024	2025	2026	2027	2028
P.G.4.2.1. Bağımlılıkla mücadele ve akran zorbalığı ile ilgili konularda eğitim alan öğrenci sayısı	300	395	450	450	500	550
P.G.4.2.2. Akran zorbalığı ve siber zorbalıkla ilgili konularda eğitim alan öğrenci ve öğretmen sayısı	380	440	485	485	535	585
P.G.4.2.3. Sağlıklı beslenme ve obezite ile ilgili konularda eğitim alan öğrenci sayısı	250	395	450	450	500	550
P.G.4.2.4. Hijyen, gıda güvenliği ve bulaşıcı hastalıklar ile ilgili konularda eğitim alan öğrenci sayısı	250	395	450	450	500	550
P.G.4.2.5. Sivil savunma eğitimi alan öğrenci sayısı	350	395	450	450	500	550
P.G.4.2.6. Afet ve acil durum tatbikat sayısı	3	5	6	6	7	8
STRATEJİLER	<p>S1. Atölye ve laboratuvarlarda iş kazası yaşanmaması için bilgilendirme faaliyetleri yapılacak ve eğitim ortamları iş güvenliği ve sağlığına uygun hâle getirilecektir.</p> <p>S2. Öğrenci, öğretmen ve velilerde farkındalık oluşturmak için bağımlılıkla mücadele, akran zorbalığı, siber zorbalık, sağlıklı beslenme ve obezite, hijyen, bulaşıcı hastalıklar ve gıda güvenliği gibi konularda alan uzmanları ile iş birliğinde eğitimler düzenlenecektir.</p> <p>S3. Okulda yaşanan disiplin olaylarının nedeni rehber öğretmen koordinasyonunda sınıf rehber öğretmeni ve öğrencilerin diğer öğretmenleriyle iş birliğinde tespit edilerek bu konuda çalışmalar yapılarak öğrencilerin ve velilerin farkındalıkları artırılacaktır.</p> <p>S4. Başarılı ve örnek davranış sergileyen öğrencilerin onur belgesiyle ödüllendirilmesi ve bu öğrencilerin diğer öğrencilere örnek olması sağlanacaktır.</p> <p>S5. Doğa, insan ve teknoloji kaynaklı (deprem, sel, heyelan, yangın, çığ ve salgın hastalıklar vd.) afetlere karşı gerekli tedbirlerin alınması için çalışmalar yapılacaktır.</p> <p>S6. Doğa, insan ve teknoloji kaynaklı (deprem, sel, heyelan, yangın, çığ ve salgın hastalıklar vd.) konularında alan uzmanları ile iş birliğinde öğretmen, öğrenci ve velilere farkındalık eğitimleri verilecektir.</p> <p>S7. Sivil savunma alanında kulüp faaliyetleri kapsamında etkinlikler düzenlenecektir.</p> <p>S8. Okulun afet ve acil durum eylem planının güncel tutulması sağlanacaktır.</p> <p>S9. Afet ve acil durum tatbikatları düzenlenecektir.</p>					
HEDEFİN SORUMLUSU	Okul Stratejik Plan Ekibi, Rehberlik Servisi ve Müdür Yardımcısı					

BÖLÜM 5: MALİ KAYNAKLAR

2024-2028 dönemine ait Stratejik Planda okulumuza ait mali kaynaklar, gelirler ve harcama kalemleri enflasyon oranı da dikkate alınarak plan dönemi boyunca gerçekleşecek kaynak artışı tahminleri de göz önüne alınarak hazırlanmıştır.

Tablo 13. Mali Kaynaklar (TL)

Kaynaklar	2024	2025	2026	2027	2028
Genel Bütçe	1.500.000	2.800.000	3.500.000	5.000.000	10.000.000
Okul Aile Birliği	-	50.000	75.000	100.000	150.000
Özel İdare	-	-	-	-	-
Kira Gelirleri	19.720	51.000	75.000	90.000	150.000
Döner Sermaye	-	-	-	-	-
Dış Kaynak/Projeler	-	-	-	-	-
Diğer	4.000	8.000	15.000	20.000	25.000
TOPLAM	1.523.720	2.909.000	3.665.000	5.210.000	10.325.000

Tablo 14. Harcama Kalemleri ve Çeşitleri

Harcama Kalemi	Çeşitleri
Personel	Sözleşmeli olarak çalışan personelin (sekreter temizlik, güvenlik) ücret, vergi, sigorta vb. giderleri
Onarım	Okul/kurum binası ve tesisatlarıyla ilgili her türlü küçük onarım; makine, bilgisayar, yazıcı vb. bakım giderleri
Sosyal-sportif faaliyetler	Etkinlikler ile ilgili giderler
Temizlik	Temizlik malzemeleri alımı
İletişim	Telefon, faks, internet, posta, mesaj giderleri
Kırtasiye	Her türlü kırtasiye ve sarf malzemesi giderleri

YILLAR	2021		2022		2023	
	GELİR	GİDER	GELİR	GİDER	GELİR	GİDER
Temizlik	40.000	40.000	60.000	60.000	80.000	80.000
Küçük Onarım	4.000	4.000	10.000	10.000	40.000	40.000
Bilgisayar Harcamaları	-	-	-	-	-	-
Büro Makinaları Harcamaları	-	-	-	-	-	-
Telefon	-	-	-	-	-	-
Sosyal Faaliyetler	1.000	1.000	3.000	3.000	5.000	5.000
Kırtasiye	2.000	2.000	4.000	4.000	18.000	18.000
GENEL	47.000	47.000	77.000	77.000	143.000	143.000

BÖLÜM 6: İZLEME VE DEĞERLENDİRME

Okulumuz Stratejik Planı izleme ve değerlendirme çalışmalarında 5 yıllık Stratejik Planın izlenmesi ve 1 yıllık gelişim planının izlenmesi olarak ikili bir ayrıma gidilecektir.

Stratejik planın izlenmesinde 6 aylık dönemlerde izleme yapılacak denetim birimleri, İl Millî Eğitim Müdürlüğü ve Bakanlık denetim ve kontrollerine hazır halde tutulacaktır.

Yıllık planın uygulanmasında yürütme ekipleri ve eylem sorumlularıyla aylık ilerleme toplantıları yapılacaktır. Toplantıda bir önceki ayda yapılanlar ve bir sonraki ayda yapılacaklar görüşülüp karara bağlanacaktır.

2024-2028 yıllara göre faaliyet raporları (Haziran-Temmuz) hazırlanarak Milli Eğitim Müdürlüğü Ar-Ge birimi Stratejik planlama ekibine gönderilmek üzere hazır tutulacaktır.

İMZA SİRKÜSÜ

T.C.
BATMAN VALİLİĞİ
Batman Sosyal Bilimler Lisesi Müdürlüğü

BATMAN SOSYAL BİLİMLER LİSESİ ÖĞRETMENLERİ

NO	ADI SOYADI	GÖREVİ	BRANŞI	İMZASI
1	MEHMET EMİN TEKEŞ	Müdür Başyardımcısı	TARİH	
2	BAYRAM URAS	Müdür Yardımcısı	TÜRK DİLİ VE EDB.	
3	ABDULBARİ EKİNCİ	Öğretmen	TARİH	
4	ADALET SAADET AYDEMİR	Öğretmen	MATEMATİK	
5	ARİFE MENEKŞE	Öğretmen	MATEMATİK	
6	AYŞE ASLANCI	Öğretmen	FİZİK	
7	AYŞE DEMİRALP	Öğretmen	GÖRSEL SANATLAR	
8	BÜŞRA NUR ARSLAN	Öğretmen	İNGİLİZCE	
9	DİLARA SALCAN	Öğretmen	ALMANCA	
10	ONUR SAVAŞ	Öğretmen	MATEMATİK	
11	FATMA ZEHRA SAZAK	Öğretmen	REHBERLİK	
12	FESİH YİĞİTALP	Öğretmen	TÜRK DİLİ VE EDB.	
13	GÜLSÜM ORUK	Öğretmen	D.K.A.B.	
14	MEVLÜDE KESKİN	Öğretmen	BİYOLOJİ	
15	HİCRAN IŞIK	Öğretmen	TÜRK DİLİ VE EDB.	
16	MEHMET NURİ ÇELİK	Öğretmen	TARİH	
17	M.SALİH OĞURLU	Öğretmen	REHBERLİK	% 100 AMA
18	MEHMET ŞAH YILDIZ	Öğretmen	FELSEFE	
19	MELEK AL	Öğretmen	MATEMATİK	
20	OSMAN ŞİMŞEK	Öğretmen	TARİH	
21	ÖMER ADIN	Öğretmen	MATEMATİK	
22	RAMAZAN TURAN	Öğretmen	COĞRAFYA	
23	M.ZEKİ TAŞ	Öğretmen	FELSEFE	
24	SERDAR KIRMAZ	Öğretmen	COĞRAFYA	
25	SERKAN ALPASLAN	Öğretmen	BEDEN EĞİTİMİ	
26	ŞÜKRÜ AY	Müdür Yardımcısı	D.K.A.B.	
27	YUSUF İLİK	Öğretmen	TARİH	
28	AHMET TEKİN	Öğretmen	TÜRK DİLİ VE EDB.	
29	ABDULAZİZ KARATAŞ	Öğretmen	TÜRK DİLİ VE EDB.	
30	BANUR BAYRAMOĞLU	Öğretmen	KİMYA	
31	SECAHİ MEMİŞOĞLU	Öğretmen	TÜRK DİLİ VE EDB.	
32				

